



LA MARCHE DES ELÉPHANTS

FICHE TECHNIQUE

Les demandes techniques, décrites ci-dessous, correspondent aux conditions idéales pour la présentation du spectacle. Des adaptations pourront être faites, tout en tenant compte des particularités de chaque espace. Celles-ci devront être discutées entre le directeur technique du théâtre/festival et le directeur technique du spectacle.

SCÈNE

Dimensions requises (espace scénique):

Largeur à l'intérieur - 8 mètres

Profondeur - 6 mètres

Hauteur - 5 mètres

La disposition des pendrillons sera choisie en fonction de l'espace en question (à l'allemande, à l'italienne ou sans pendrillons).

INSTALLATION DU PUBLIC

Trois (3) rangées de spectateurs: 1 sur des praticables à 80cm de hauteur et une autre à 40cm de hauteur + 1 rangée de coussins par terre (voir plan). Jauge maximale: 90-100 pax.

DÉCORS

04 - tables rondes (+/- 1 mètre de diamètre)

04 - cocons fabriqués avec des filets (suspendus aux cintres ou au rideaux/pendrillons)

02 - toiles en tissu brut avec 1,6 mètre de largeur (hauteur variable)

Note - ces toiles doivent être suspendues en diagonale et peuvent être suspendues dans les cintres ou aux balcons. Il est nécessaire d'avoir 4 cordes (2 suspendues/accrochées) pour cette suspension ainsi que deux tubes en plastique, fer, aluminium ou même en bois), mesurant environ 1,8m x 3,5cm (si jamais le décor voyage en avion)

Plusieurs objets et accessoires.

SON

Régie sur scène

01- Lecteur de CD's

01- Table

01- Enceintes au fond de la scène

ÉCLAIRAGE

Régie sur scène

Pour une adaptation réussie de notre travail, nous souhaiterions avoir un plan de la salle, avec les dimensions et avec l'emplacement des cintres pour l'éclairage et les décors, aussi bien qu'une liste de vos équipements.

LISTE DE MATÉRIEL À FOURNIR PAR LA STRUCTURE D'ACCUEIL

01 - Jeu d'orgue avec mémoires et des chases

33 - Canaux de dimer 2Kw DMX

08 - PC's 1Kw avec des pansas (4 pour éclairer le public)

12 - Découpes 25°/50° (parmis lesquels 6 avec gobos)

13 - Circuit shucko pour les lampadaires et les ampoules de la compagnie (5 nécessitent de "fantômes", charges en parallèle)

- Lumières public

COULEURS / FILTRES

L022 - 4 découpes

L101 - 6 découpes + porteur de gobo

L132 - 1 PC

L200 - 3 PC's

L201 - 4 PC's

L205 - 1 découpe

MONTAGE ET OPERATION SON ET LUMIÈRE

La présence de techniciens de la salle en question sera nécessaire pour le montage et pour ajuster les décors, la lumière et le son. La présence d'un technicien d'éclairage ainsi que d'un technicien de son seront nécessaires lors des répétitions et pendant le spectacle. La régie du spectacle est assurée par la compagnie.

PLAN DE TRAVAIL exemple

Service 1- montage des éclairages et des décors

Service 2 - pointage/réglages et programmation de la lumière et installation du son

Service 3 - rectifications techniques

Service 4 - répétitions

Service 5 - spectacle

COORDONNÉES DIRECTION TECHNIQUE

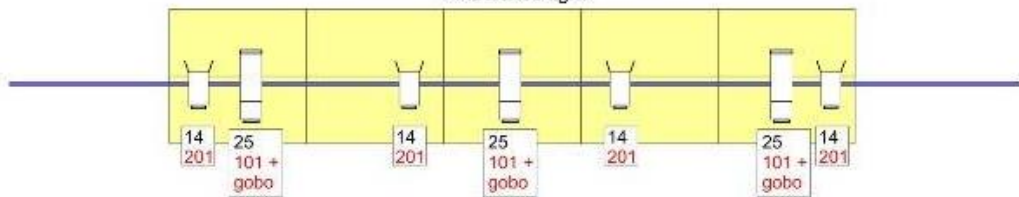
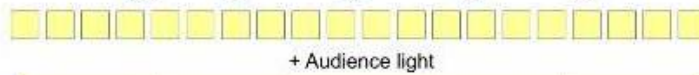
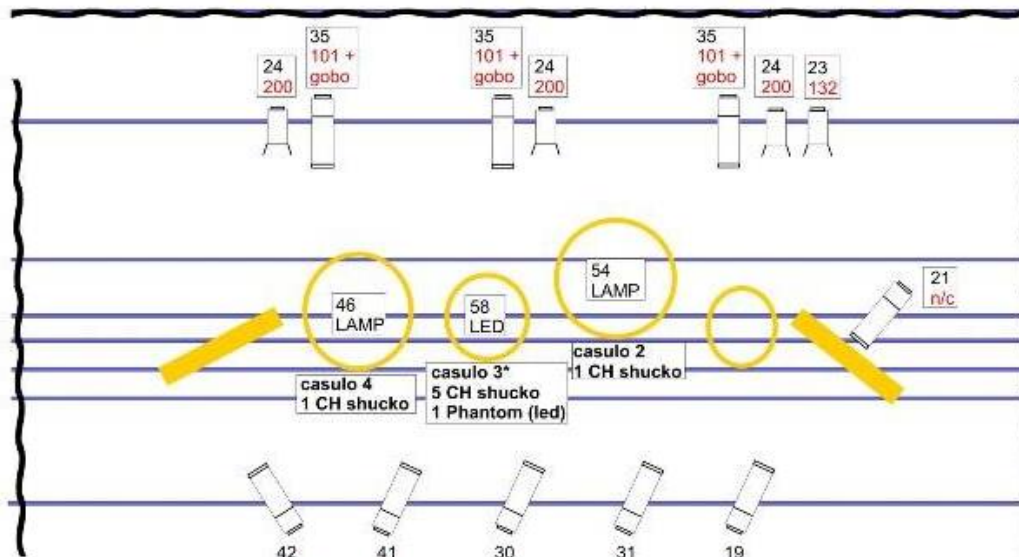
Pedro Machado

pmachado15@hotmail.com

+ 351 91 412 34 36



PLANS Cintres et Sol



- Channel
gob
- * casulo 3
 - 55 - multi lamp
 - 56 - lamp
 - 57 - lamp
 - 59 - lamp
 - 58 - LED + phantom

