

LA MARCHE DES ÉLÉPHANTS

FICHE TECHNIQUE



Les demandes techniques, décrites ci-dessous, correspondent aux conditions idéales pour la présentation du spectacle. Des adaptations pourront être faites, tout en tenant compte des particularités de chaque espace. Celles-ci devront être discutées entre le directeur technique du théâtre/festival et le directeur technique du spectacle.

SCÈNE

Scène contrastée (type blackbox).

Le spectacle exige une grande relation de proximité et un soin particulier dans le rapport de visibilité entre la scène et le public (capacité maximale recommandée: 100-120 personnes).

Si le spectacle se déroule dans une salle à l'italienne, il faudra évaluer la nécessité d'installer un banc sur scène, en fonction de la taille de la scène et du rapport avec le public > Banc public avec écarts de 20 cm (minimum) entre les rangées (évaluer la possibilité de placer une rangée de coussins au niveau de la scène)

Dimensions requises (espace scénique):

Largeur à l'intérieur – 8 mètres

Profondeur – 6 mètres

Hauteur – 5 mètres

La disposition des pendrillons sera choisie en fonction de l'espace en question (à l'allemande, à l'italienne ou sans pendrillons).

DÉCOR

- 4x tables rondes (aprox. 0,5m de diamètre)
- 4x cocons fabriqués avec des filets (suspendus aux cintres ou au rideaux/pendrillons)
- 2x toiles en tissu brut avec 1,6 mètre de largeur (hauteur variable)
Note: ces toiles doivent être suspendues en diagonale et peuvent être suspendues dans les cintres ou aux balcons. Il est nécessaire d'avoir 4 cordes (2 suspendues/accrochées) pour cette suspension
- 2x tubes en plastique, fer, aluminium ou même en bois), mesurant environ 1,8m x 3cm de diamètre (**à la charge du théâtre**)
- 2x pinces (pour la suspension de [manfrotto super clamp](#)) (**à la charge du théâtre**)
- Plusieurs objets et accessoires (Formiga Atómica)
- 20l de terre (**à la charge du théâtre**)

SON

Régie sur scène

01- Lecteur de CD's

01- Table

01- Enceintes au fond de la scène

ÉCLAIRAGE

Régie sur scène

Pour une adaptation réussie de notre travail, nous souhaiterions avoir un plan de la salle, avec les dimensions et avec l'emplacement des cintres pour l'éclairage et les décors, aussi bien qu'une liste de vos équipements.

LISTE DE MATÉRIEL À FOURNIR PAR LA STRUCTURE D'ACCUEIL

01 – Jeu d'orgue avec mémoires et des chases

33 – Canaux de dimer 2Kw DMX

08 – PC's 1Kw avec des pansas (4 pour éclairer le public)

12 – Découpes 25º/50º (parmis lesquels 6 avec gobos)

13 – Circuit shucko pour les lampadaires et les ampoules de la compagnie (5 nécessitent de "fantômes", charges en parallèle)

– Lumières public

COULEURS / FILTRES

L022 – 4 découpes

L101 – 6 découpes + porteur de gobo

L132 – 1 PC

L200 – 3 PC's

L201 – 4 PC's

L205 – 1 découpe

MONTAGE ET OPERATION SON ET LUMIÈRE

La présence de techniciens de la salle en question sera nécessaire pour le montage et pour ajuster les décors, la lumière et le son. La présence d'un technicien d'éclairage ainsi que d'un technicien de son seront nécessaires lors des répétitions et pendant le spectacle. La régie du spectacle est assurée par la compagnie.

PLAN DE TRAVAIL exemple

Service 1– montage des éclairages et des décors

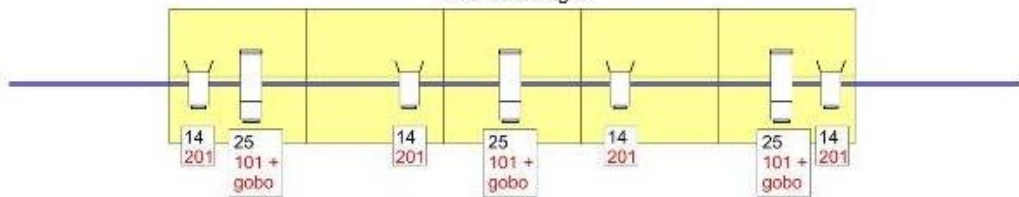
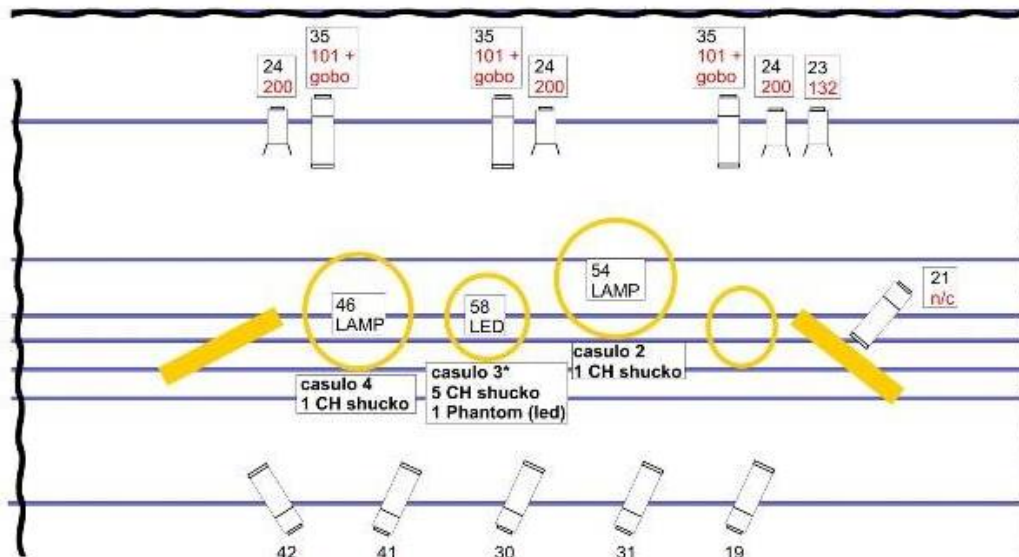
Service 2 – pointage/réglages et programmation de la lumière et installation du son

Service 3 – rectifications techniques

Service 4 – répétitions

Service 5 – spectacle

PLANS Cintres et Sol



- Channel
gob
- * casulo 3
 - 55 - multi lamp
 - 56 - lamp
 - 57 - lamp
 - 59 - lamp
 - 58 - LED + phantom

