

# DO BOSQUE PARA O MUNDO

de Inês Barahona e Miguel Fragata / Formiga Atómica  
[criação de 2016]

## RIDER TÉCNICO



© João Paulo Fidalgo / CM Sesimbra

### 1. ASPECTOS GERAIS

#### 1.1. Equipa de digressão

##### 4 Elementos

Anabela Almeida: Interpretação

Manuela Pedroso: Interpretação

Nuno Figueira: Direcção técnica

Luna Rebelo / Sofia Bernardo: Produção

#### 1.2. Duração do espectáculo

50 minutos, sem intervalo

#### 1.3. Classificação etária

M/12 - Maiores de 12 anos

Nº Registo IGAC: 1187/2016

#### 1.4. Público-alvo

Todo o público (+10 anos)

O espectáculo poderá ser apresentado para público em geral ou em contexto de sessões para público escolar (a partir do 3º ano de escolaridade).

#### 1.5. Acessibilidade

Espectáculo disponível com o recurso de interpretação em Língua Gestual Portuguesa (LGP).

Para salvaguardar a visibilidade do público s/Surdo, aconselhamos que sejam reservados lugares com alguma proximidade ao palco - deixamos ao critério de cada sala a escolha destes lugares.

### **1.6. Data e local de estreia**

- Versão PT: 22 de Novembro de 2016, no São Luiz Teatro Municipal (Lisboa)
- Versão FR: 20 de Maio de 2017, no Théâtre de la Ville (Paris)

## **2. MONTAGEM - Requisitos**

- É obrigatório a cedência de uma planta e cortes à escala do teatro e/ou do local de apresentação em formato DWG. Têm que constar todos os dados, medidas e materiais necessários para a execução de uma adaptação dos desenhos de cenografia e iluminação. Só após a entrega da planta é que será feita a adaptação do espetáculo, podendo variar a escala e os materiais usados.
- O palco e as varas devem encontrar-se livres no início da montagem, salvo os equipamentos acordados na pré-montagem.
- A teia deverá ser capaz de suportar o peso dos equipamentos de cenografia, luz e som constantes no presente *rider*.
- A quantidade de cabos elétricos e de sinal necessários à montagem é de inteira responsabilidade do teatro.
- A menos que haja um acordo entre ambas as partes, o rider técnico e o mapa de trabalho devem ser respeitados.

## **3. ESPAÇO - Requisitos**

- Cena contraposta, com bancada (tipo blackbox)
- No caso de o espetáculo se realizar em sala à italiana, será necessário avaliar a necessidade de montar bancada em palco, dependendo da dimensão do palco e da relação com a plateia > Bancada para público em com desníveis de 20cm (mínimo) entre filas (avaliar possibilidade de colocar uma fila de almofadas no nível do palco)
- O espetáculo exige uma grande relação de proximidade e um cuidado particular na relação de visibilidade entre a cena e a plateia (lotação aconselhada: 100-120 pessoas).

### **3.1. Área mínima de representação (largura/profundidade)**

Largura mínima palco: 8 metros (largura ideal: 10 metros)

Profundidade mínima: 6 metros (profundidade ideal: 8 metros)

### **3.2. Abertura mínima de proscénio**

A largura mínima do arco do proscénio deverá ser de 10 metros (largura ideal: 12 metros, ou superior)

### **3.3. Abertura mínima da boca de cena**

A largura mínima da boca de cena deverá ser de 8 metros (largura ideal: 10 metros, ou superior).

### **3.4. Bastidores**

Não é requerido espaço de bastidor para além da área mínima de representação.

### **3.5. Teia**

A teia deverá ser capaz de suportar o peso dos equipamentos de luz, som e cenografia constantes no presente *rider*.

### **3.6. Varas**

- O número de varas será definido após adaptação do desenho de luz ao espaço de acolhimento.

- À chegada da equipa, as varas deverão estar livres de equipamentos e disponíveis para a montagem, salvo os equipamentos acordados na pré-montagem.

### **3.7. Lotação**

- Lotação aconselhada: 80-100 pessoas
- Lotação máxima: 120 pessoas
- O espectáculo exige uma grande relação de proximidade e um cuidado particular na relação de visibilidade entre a cena e a plateia

## **4. PISO**

- O pavimento do palco deve ser em linóleo preto ou em madeira pintada de cor negra, devendo encontrar-se em bom estado.
- Caso o palco tenha inclinação, esse facto deverá estar expresso no rider/desenhos técnicos do teatro de acolhimento e a equipa técnica do espectáculo deverá ser informada.

## **5. PANEJAMENTO**

- É utilizado panejamento à italiana (ideal).
- Caso não haja caixa de palco, são necessários 2x meios fundos, a correr em calha americana (para esconder telão de cenário - ver pontos 6. e 9.)

## **6. CENÁRIO**

- A implantação de cenografia referente à montagem na ACERT encontra-se anexa a este rider.
- É necessário o apoio de 2 pessoas na carga e na descarga.

### **6.1. Cenografia**

A cenografia é própria da produção do espectáculo:

- 15x Malas de várias dimensões
- 2x Baús > um dos baús contém uma bacia, que é necessário encher de água. Solicita-se acesso a um ponto de água (mangueira, duche) o mais próximo possível do palco
- 1x Tapete de chão com 2m x 3m
- 1x Telão com 5m x 2,50m, para suspensão numa vara > o telão é revelado apenas a meio do espectáculo, pelo que a vara deverá permitir movimento durante o espectáculo e recolher/esconder o telão na sua altura. Caso não seja possível, são necessários 2x meios fundos, a correr em calha americana.

### **6.2. Adereços**

Os adereços são próprios da produção do espectáculo.

### **6.3. Consumíveis de cena**

Os consumíveis são próprios da produção do espectáculo.

É necessário acesso a uma chaleira eléctrica, para preparar um chá que as atrizes bebem em cena.

## **7. ILUMINAÇÃO** - A cargo do local de acolhimento (salvo indicação em contrário; equipamento da Formiga Atómica a laranja)

### **7.1. Geral**

- A operação de luz é da responsabilidade da Formiga Atómica.
- O desenho de luz referente à montagem na ACERT encontra-se anexo a este rider.

- A seguinte listagem poderá ser alterada após a receção do *rider* e plantas do espaço de acolhimento, podendo ser ampliada ou reduzida, cabendo essa decisão à equipa técnica e artística do espetáculo.
- Todo o material de iluminação, pertencendo à casa ou alugado, deve estar em boas condições à chegada da Formiga Atómica.
- Todos os equipamentos deverão ser fornecidos com grampos, cabos de segurança, porta filtros, palas e todos os acessórios necessários.
- A quantidade de cabos elétricos e de sinal necessários à montagem é da inteira responsabilidade do teatro.
- Desta lista exclui-se o equipamento necessário para luz de público e bastidores.

## 7.2. Lista de equipamentos

- 23x Recortes 25º/50º 1Kw
- 18x Pc's 1Kw
- 8x Par64 cp61
- 3x Par64 cp60
- 1x Máquina de fumo controlada por DMX (safex e hazer não serve)

## 7.3. Notas à montagem e à lista de equipamentos

- Adiciona-se à lista base um PAR colocado em fundo de cena, com SAFEX
- 1x Torre

## 7.4. Controlo e DMX

### 7.4.1. Consola

- 1x Mesa de Luz ETC EOS Nomad (Formiga Atómica)
- DMX 5 pinos na régie

### 7.4.2. Dimmer's e DMX

- Canais de dimmer com controlo DMX, mínimo 55 canais de dimmer; ideal 60 (a definir com a escala do espaço)
- Controlo da luz de público através da mesa de iluminação

## 7.5. Filtros

- L200
- L201
- L202
- L205
- L117
- L136
- R119
- R132

## 8. SOM - A cargo do local de acolhimento (salvo indicação em contrário; equipamento da Formiga Atómica a laranja)

### 8.1. Geral

- A operação de som é da responsabilidade da Formiga Atómica.
- Qualquer gravação deste espectáculo deverá ser previamente autorizada pela Formiga Atómica.
- Em caso de gravação, o sinal de alimentação deverá ser providenciado pelo técnico de som da Formiga Atómica.

## 8.2. Sistema PA

### 8.2.1. FOH

- Deverá ser um sistema profissional, estéreo e faseado, capaz de debitar alta potência sonora, adequada às dimensões do espaço.

### 8.2.2. Controlo

- 1x MacBook Pro + Qlab com saída mini jack (Formiga Atómica)
- Mesa de som com dois canais stereo (PA) output e um mono output (Side-Field).
- Cabo mini jack macho à mesa de Som.

### 8.2.3. Microfones

Nada a referir.

## 8.3. Colunas

- 2x colunas pré-amplificadas ao fundo de cena (PA)
- 1x monitor do lado esquerdo de cena (side-field)

## 9. MAQUINARIA

### 9.1. Cenografia suspensa

- 1x Telão com 5m x 2,50m > é agarrado directamente na vara, com atilhos/abraçadeiras de serrilha

### 9.2. Varas

- 1x Vara mecânica para suspensão do telão (com movimento)  
Nota: o telão é revelado apenas a meio do espectáculo, pelo que a vara deverá permitir movimento durante o espectáculo e recolher/esconder o telão na sua altura.

**Caso não seja possível, são necessários 2x meios fundos, a correr em calha americana colocada na vara anterior.**

### 9.3. Movimentos de varas

1. Descida do telão

## 10. VÍDEO

Nada a referir.

## 11. EFEITOS

- Fumo (máquina de fumo)
- Som alto (numa das cenas, é simulada a explosão de uma bomba)

## 12. CRONOGRAMA DE MONTAGEM

### 12.1. Tempo mínimo de montagem

3 turnos de trabalho anteriores à primeira apresentação (mínimo), assumindo pré-montagem.

### 12.2. Plano de trabalhos tipo

- **D -1**  
Manhã: Pré-montagem luz + maquinaria > a cargo do teatro de acolhimento, sem equipa FA  
Tarde: Montagem da cenografia e som + afinação de luz  
Noite: Conclusão da afinação de luz + Ensaio técnico
- **D**  
Manhã: Correções técnicas + Ensaio corrido

Tarde: **Espectáculo #1**

Após espectáculo: desmontagem + carga da cenografia (aprox. 1h)

A desmontagem do restante equipamento só deverá ocorrer depois de terminada a desmontagem da cenografia (salvo indicação expressa da equipa da Formiga Atómica).

### **13. EQUIPA TÉCNICA** (do local de acolhimento)

#### **13.1. Montagem e afinações**

2x Técnicos de Luz

2x Maquinistas

1x Técnico de Som

2x Carregadores para carga e descarga da cenografia

#### **13.2. Ensaios e espectáculos**

1x Técnico de Luz (apoio)

1x Técnico de Som (apoio)

1x Maquinista / DC (para movimentação da vara)

### **14. LOGÍSTICA**

- A cenografia é transportada num carro, juntamente com a equipa.
- É necessário o apoio de 2 pessoas nos momentos de carga e descarga da cenografia, para além da equipa da produção. Carga e descarga previstas no plano de trabalhos
- 1x Escada telescópica/génie para montagem/afinação de luzes e restantes equipamentos.

### **15. CAMARINS**

Todos os camarins devem ter cadeiras, toalhas de banho, serem providos de água corrente quente e fria, pia ou lavatório, instalações sanitárias e chuveiros. Estes devem apresentar-se limpos e bem iluminados.

Solicita-se que todos os camarins sejam fechados e que garantam as condições de segurança adequadas.

Todos os camarins devem ser para o uso exclusivo da Formiga Atómica, durante todo o período de estadia.

Repartição de camarins:

- Camarim #1: Anabela Almeida + Manuela Pedroso
- Camarim #2: Equipa técnica + produção (tão perto do palco quanto possível)

### **16. LAVANDARIA**

- Necessidade de lavagem de alguns elementos a cada espectáculo (assinalados na listagem abaixo).
- Os figurinos deverão estar prontos 2 horas antes da apresentação.
- Solicita-se acesso a uma tábua e ferro de engomar / steamer.

### **17. FIGURINOS**

- Anabela Almeida
  - o 1x calças
  - o 1x camisa (lavar entre espetáculos)
  - o 1x top (lavar entre espetáculos)
  - o 1x botas
- Manuela Pedroso
  - o 1x calças

- o 1x camisa (lavar entre espetáculos)
- o 1x top (lavar entre espetáculos)
- o 1x botas

## 18. LIMPEZA

- Os diversos espaços de trabalho, nomeadamente o palco e os camarins, deverão estar limpos à chegada da Formiga Atómica.
- A escala de limpeza do palco está prevista no plano de trabalhos.

## 19. SEGURANÇA

O espetáculo não emprega recursos suscetíveis de representarem risco acrescido para bens e pessoas.

À chegada da equipa, será requerida a informação necessária e achada pertinente relativa ao plano de segurança do edifício.

## 20. INFORMAÇÕES GERAIS

- O presente rider deverá ser analisado para aferir a viabilidade do acolhimento. A Formiga Atómica compromete-se a fazer uma adaptação ao rider do teatro de acolhimento, sem que esta comprometa a qualidade técnica e artística do espetáculo. No caso de ser necessário um reforço de equipamento, este deverá ser assegurado pelo teatro de acolhimento.
- Qualquer registo do espetáculo deverá ser previamente autorizado pela Formiga Atómica.
- As atrizes encontram-se em cena durante a entrada de público, pelo que se solicita que abertura de portas aconteça o mais próximo possível do início do espetáculo.
- Solicita-se que não haja entradas de público na sala após o início do espetáculo (excepções a avaliar com a Formiga Atómica).
- Solicita-se o contacto de um(a) fisioterapeuta, no caso de alguma lesão das intérpretes durante os ensaios/apresentações.

## 21. CONTACTOS

NOME	FUNÇÃO	TELEFONE	E-MAIL
Nuno Figueira	Direcção técnica	+351 917384985	nunof.tec@gmail.com
Luna Rebelo	Produção	+351 917456262	lunarebelo@formiga-atmica.com
Sofia Bernardo	Produção	+351 967246140	sofiabernardo@formiga-atmica.com
Miguel Fragata	Encenação	+351 914611220	miguelfragata@formiga-atmica.com

# Do Bosque Para O Mundo

Tondela - ACERT  
Formiga Atómica

Planta de Iluminação  
José Álvaro Correia © 2021

Encenação Miguel Fragata

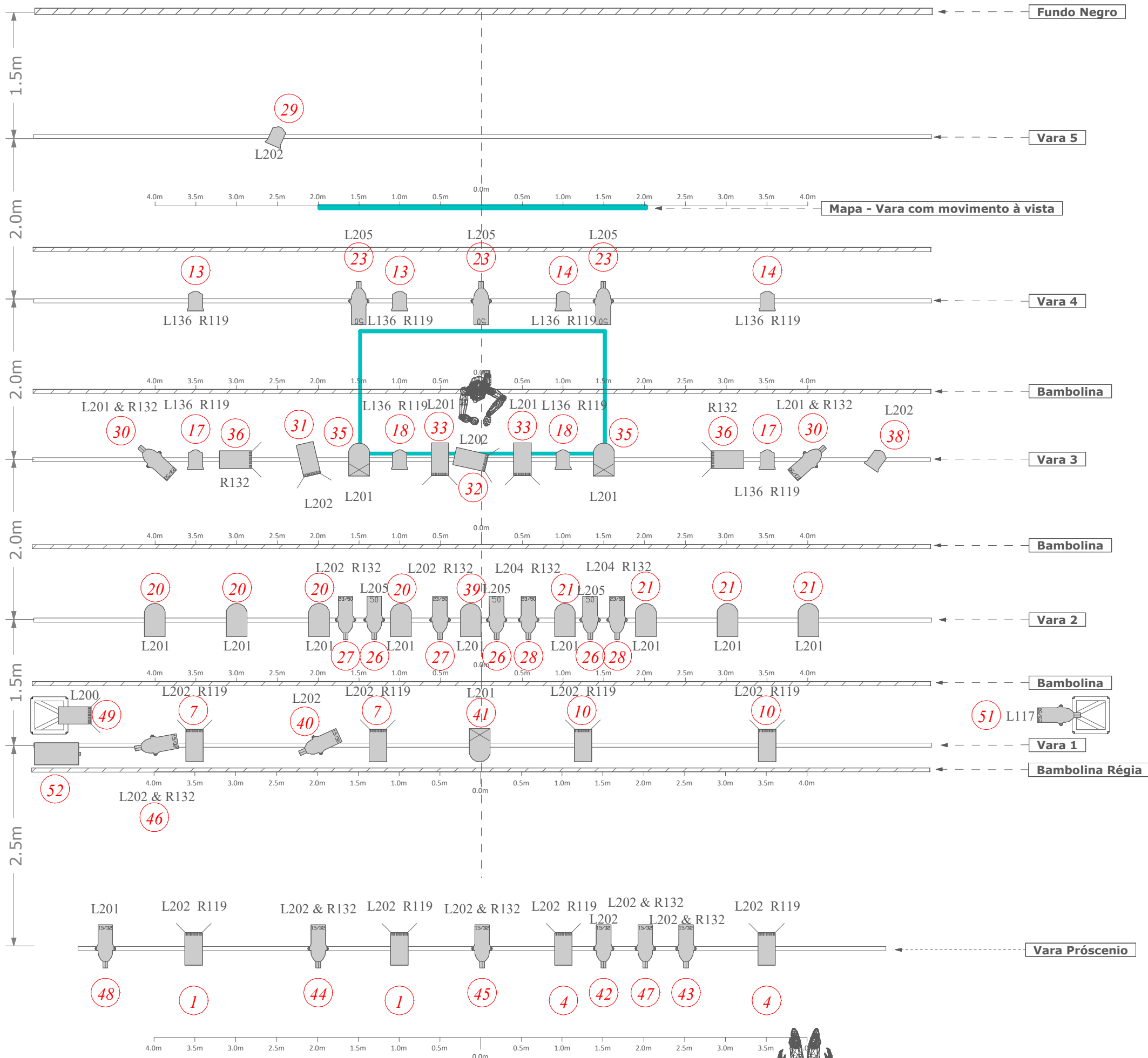
Texto Inês Barahona

Desenho de Luz José Álvaro Correia

josecor10@gmail.com 965539583

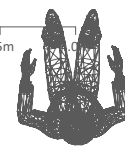
V\_01

Apr/19/21



## Lista de corte de cor

Projector	Cor	Nº
1500 Watt Bell Lamp	O/W	24
PAR 64	L201	12
Strand Lighting Cantata F	L136 R119	8
Strand Lighting Cantata F	L202	2
Strand Lighting Cantata PC	L200 & BD	1
Strand Lighting Cantata PC	L201 & BD	2
Strand Lighting Cantata PC	L202 R119 & BD	8
Strand Lighting Cantata PC	L202 & BD	2
Strand Lighting Cantata PC	R132 & BD	2
Strand Lighting SL	L205	6
Strand Lighting SL 15/32	L201	1
Strand Lighting SL 15/32	L202	2
Strand Lighting SL 15/32	L202 & R132	5
Strand Lighting SL 23/50	L117	1
Strand Lighting SL 23/50	L201 & R132	2
Strand Lighting SL 23/50	L202 R132	2
Strand Lighting SL 23/50	L204 R132	2
Supersmoke 3000	O/W	1
		83



	PAR 64 cp62	9
	PAR 64 cp60	3
	Strand Lighting Cantata PC	15
	Strand Lighting Cantata F	10
	Strand Lighting SL	6
	Strand Lighting SL 23/50	7
	Strand Lighting SL 15/32	8
	Maquina de Fumo	1

# Do Bosque Para O Mundo

Tondela - ACERT

Formiga Atómica

Encenação Miguel Fragata

Texto Inês Barahona

Desenho de Luz José Álvaro Correia

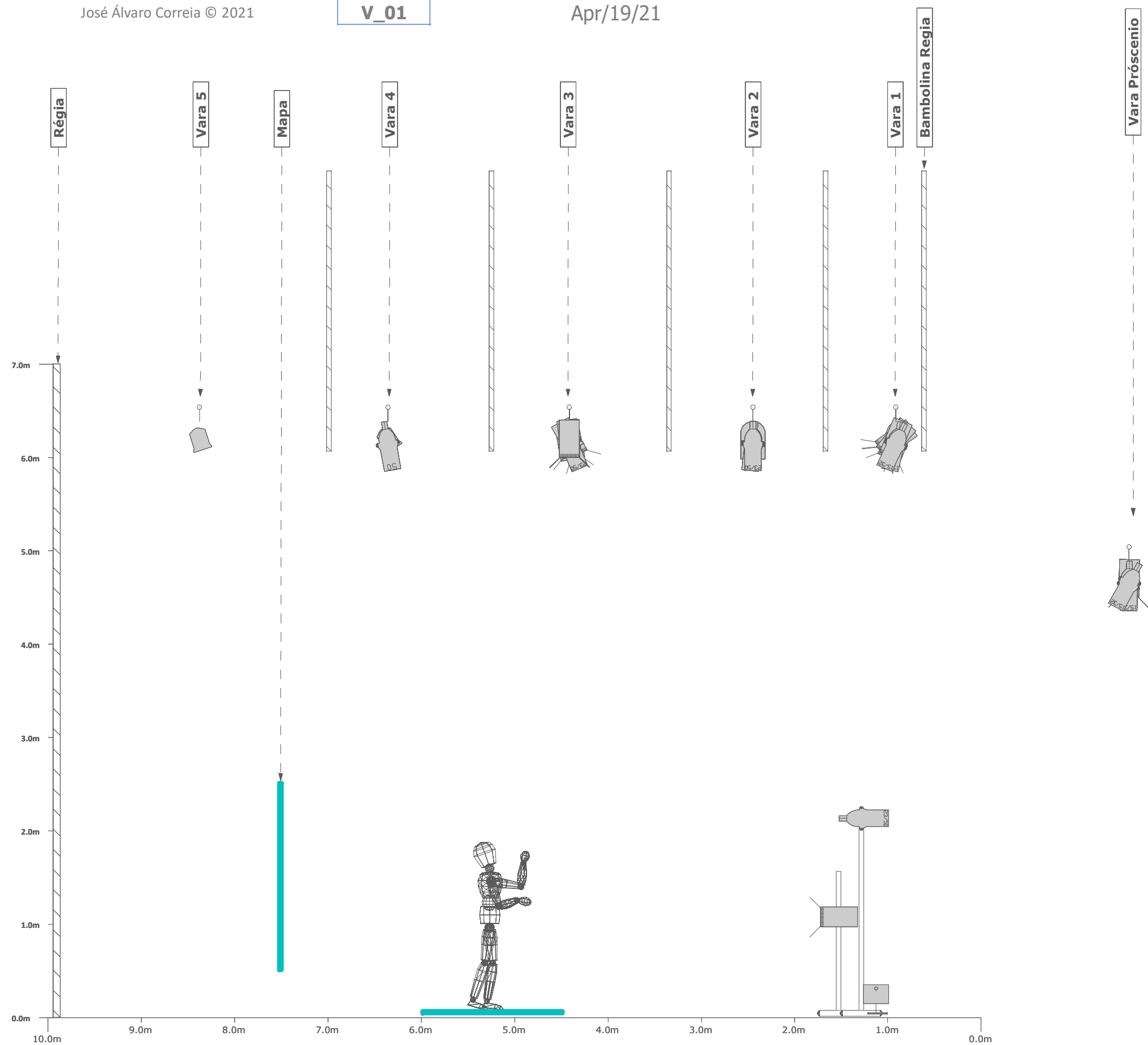
josecor10@gmail.com 965539583

Corte

José Álvaro Correia © 2021

V\_01

Apr/19/21



Lista de canais				
Canal	Dimmer	Projector	Afinação	Cor
		1500 Watt Bell Lamp		O/W
1		Strand Lighting Cantata PC	Frente	L202 R119 & BD
4		Strand Lighting Cantata PC	Frente	L202 R119 & BD
7		Strand Lighting Cantata PC	Frente	L202 R119 & BD
10		Strand Lighting Cantata PC	Frente	L202 R119 & BD
13		Strand Lighting Cantata F	Contra	L136 R119
14		Strand Lighting Cantata F	Contra	L136 R119
17		Strand Lighting Cantata F	Contra	L136 R119
18		Strand Lighting Cantata F	Contra	L136 R119
20		PAR 64	Contra	L201
21		PAR 64	Contra	L201
23		Strand Lighting SL	Tap	L205
26		Strand Lighting SL	Tap	L205
27		Strand Lighting SL 23/50	Mapa	L202 R132
28		Strand Lighting SL 23/50	Mapa	L204 R132
29		Strand Lighting Cantata F	Malas	L202
30		Strand Lighting SL 23/50	Interr.	L201 & R132
31		Strand Lighting Cantata PC	Brinq	L202 & BD
32		Strand Lighting Cantata PC	Inicio	L202 & BD
33		Strand Lighting Cantata PC	Cadeira	L201 & BD
35		PAR 64	Guerra	L201
36		Strand Lighting Cantata PC	Chã	R132 & BD
38		Strand Lighting Cantata F	Mar	L202
39		PAR 64	Cent	L201
40		Strand Lighting SL 15/32	Inicio	L202
41		PAR 64	Mala	L201
42		Strand Lighting SL 15/32	Brinq	L202
43		Strand Lighting SL 15/32	AnBMar	L202 & R132
44		Strand Lighting SL 15/32	Passaporte	L202 & R132
45		Strand Lighting SL 15/32	Centro	L202 & R132
46		Strand Lighting SL 15/32	Passar a Ferro	L202 & R132
47		Strand Lighting SL 15/32	Dinheiro	L202 & R132
48		Strand Lighting SL 15/32	Pai	L201
49		Strand Lighting Cantata PC	Explosão	L200 & BD
51		Strand Lighting SL 23/50	Água	L117
52		Supersmoke 3000	Fumo	O/W

